



DEPARTEMEN KESEHATAN REPUBLIK INDONESIA
DIREKTORAT JENDERAL
PENGENDALIAN PENYAKIT DAN PENYEHATAN LINGKUNGAN
(DITJEN PP & PL)



Jl. Percetakan Negara No. 29
Kotak Pos 223 Jakarta 10560

Telp. (021) 4247608
Fax. (021) 4207807

8 Mei 2009

Nomor : PM.02.07/III.2/751/2009
Lampiran : 1 (satu) berkas
Hal : **Laporan Triwulan Kasus AIDS sd 31 Maret 2009**

Yth.
IBU MENTERI KESEHATAN RI
Di
Tempat

Dengan ini kami sampaikan laporan pengidap infeksi HIV dan kasus AIDS yang diterima oleh Ditjen PP & PL dari provinsi periode bulan Januari sd Maret 2009.

Kumulatif Kasus AIDS sd 31 Maret 2009

- a. Sampai dengan 31 Maret 2009 secara kumulatif jumlah kasus AIDS yang dilaporkan adalah sebagai berikut :

Kasus AIDS : 16964
Provinsi yang melaporkan : 32 provinsi
Kabupaten/Kota yang melaporkan : 214 kab/kota

- b. Ratio kasus AIDS antara laki-laki dan perempuan adalah 2,98 :1.
- c. Cara penularan kasus AIDS kumulatif yang dilaporkan melalui Heteroseksual 48,4%, IDU 42, %, dan Homoseksual 3,7%.
- d. Proporsi kumulatif kasus AIDS tertinggi dilaporkan pada kelompok umur 20-29 tahun (50,50%), disusul kelompok umur 30-39 tahun (29,48%) dan kelompok umur 40-49 tahun (8,41%).
- e. Kasus AIDS terbanyak dilaporkan dari Jawa Barat, DKI Jakarta, Jawa Timur, Papua, Bali, Kalimantan Barat, Jawa Tengah, Sumatera Utara, Riau, Kepulauan Riau.
- f. Rate kumulatif kasus AIDS Nasional sampai dengan 31 Maret 2009 adalah 7,47 per 100.000 penduduk (berdasarkan data BPS 2005, jumlah penduduk Indonesia 227.132.350 jiwa).



DEPARTEMEN KESEHATAN REPUBLIK INDONESIA
DIREKTORAT JENDERAL
PENGENDALIAN PENYAKIT DAN PENYEHATAN LINGKUNGAN
(DITJEN PP & PL)



Jl. Percetakan Negara No. 29
Kotak Pos 223 Jakarta 10560

Telp. (021) 4247608
Fax. (021) 4207807

- g. Rate kumulatif kasus AIDS tertinggi dilaporkan dari provinsi Papua (18,1 kali angka nasional), Bali (4,8 kali angka nasional), DKI Jakarta (4,11 kali angka nasional), Kep. Riau (3,6 kali angka nasional), Kalimantan Barat (2,4 kali angka nasional), Maluku (2 kali angka nasional), Papua Barat (1,4 kali angka nasional), Kep. Bangka Belitung (1,45 kali angka nasional), Riau (1,1 kali angka nasional), dan Sulawesi Utara (1,07 kali angka nasional) dan Jawa Barat (1,08 kali angka nasional).
- h. Proporsi kasus AIDS yang dilaporkan telah meninggal adalah 20,58%.
- i. Infeksi oportunistik yang terbanyak dilaporkan adalah :
- **TBC : 9493**
 - **Diare kronis : 4993**
 - **Kandidiasis oro-faringeal : 4897**
 - **Dermatitis generalisata : 1298**
 - **Limfadenopati generalisata persisten : 629**
- j. Pada triwulan ini penambahan kasus AIDS adalah sebanyak **854** kasus.

Demikian laporan kami dan terima kasih atas perhatian Ibu.

Direktur Jenderal P2PL

Prof. Dr. Tjandra Y Aditama
NIP 140106001

Tembusan Yth,
(terlampir)

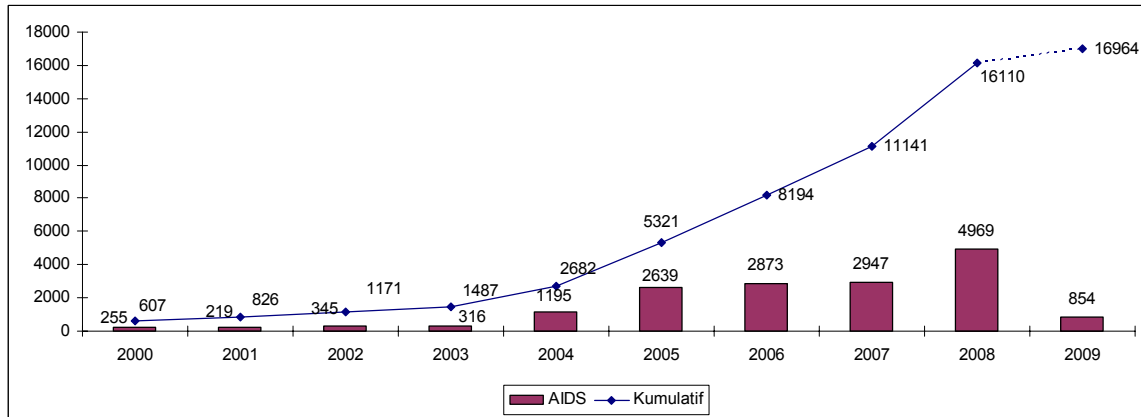
Tembusan Kepada Yth :

1. Menteri Koordinator Bidang Kesra
2. Menteri Koordinator Bidang Polkam
3. Menteri Koordinator Bidang Perekonomian
4. Menteri Dalam Negeri
5. Menteri Luar Negeri
6. Menteri Pertahanan
7. Menteri Hukum dan Hak Asasi Manusia
8. Menteri Keuangan
9. Menteri Energi dan Sumber Daya Mineral
10. Menteri Perdagangan
11. Menteri Perindustrian
12. Menteri Pertanian
13. Menteri Kehutanan
14. Menteri Kelautan dan Perikanan
15. Menteri Perhubungan
16. Menteri Pekerjaan Umum
17. Menteri Pendidikan Nasional
18. Menteri Agama
19. Menteri Tenaga Kerja dan Transmigrasi
20. Menteri Sosial
21. Menteri Negara Pemberdayaan Perempuan
22. Menteri Negara Pemberdayaan Aparatur negara
23. Menteri Negara Koperasi dan Usaha Kecil Menengah
24. Menteri Negara Riset dan Teknologi
25. Menteri Negara Lingkungan Hidup
26. Menteri Negara Kebudayaan dan Pariwisata
27. Menteri Negara Percepatan Pembangunan Daerah Tertinggal
28. Menteri Negara Perencanaan Pembangunan Nasional / Kepala BAPPENAS
29. Menteri Negara BUMN
30. Menteri Negara Komunikasi dan Informasi
31. Menteri Negara Pemuda dan Olahraga
32. Menteri Negara Perumahan Rakyat
33. Sekretaris Kabinet
34. Panglima Tentara Nasional Indonesia
35. Kepala Kepolisian Republik Indonesia
36. Kepala Badan Pengkajian dan Penerapan Teknologi
37. Kepala Badan Koordinasi Keluarga Berencana Nasional
38. Ketua Badan Narkotika Nasional
39. Ketua Pengurus Besar Ikatan Dokter Indonesia
40. Ketua Ikatan Ahli Kesehatan Masyarakat Indonesia
41. Ketua Palang Merah Indonesia
42. Ketua Kamar Dagang dan Industri
43. Kepala Badan Pusat Statistik
44. Kepala Badan POM
45. Ketua DPR RI Komisi Kesehatan
46. Ketua DPD Komisi Kesehatan
47. Para Pejabat Eselon I di Lingkungan Depkes
48. Kepala Pusat Data dan Informasi, Depkes
49. Kepala Pusat Komunikasi Publik, Depkes
50. Para Pejabat Eselon II dan UPT Direktorat Jenderal PP&PL, Depkes
51. Para Ka Dinkes Propinsi di Seluruh Indonesia untuk disebarluaskan ke Dinkes Kabupaten/Kota dan RSUD di wilayah kerjanya
52. Kepala Perwakilan WHO di Jakarta
53. Kepala Perwakilan UNDP di Jakarta
54. Kepala Perwakilan USAID di Jakarta
55. Kepala Perwakilan MEE di Jakarta
56. Kepala Perwakilan AusAID di Jakarta
57. Kepala Perwakilan UNAIDS di Jakarta
58. Kepala Perwakilan UNICEF di Jakarta
59. Kepala Perwakilan ILO di Jakarta
60. Manajer Proyek KfW di Jakarta
61. Ketua IFFPD
62. Bagian Akuisisi Koran KOMPAS

AIDS

Grafik 1: Jumlah Kasus AIDS di Indonesia 10 Tahun Terakhir Berdasarkan Tahun Pelaporan sd 31 Maret 2009

Figure 1: Number of AIDS Cases in Indonesia in Last 10 Years up to March 31, 2009



Tabel 1: Jumlah Kasus AIDS di Indonesia Berdasarkan Tahun Pelaporan sd 31 Maret 2009

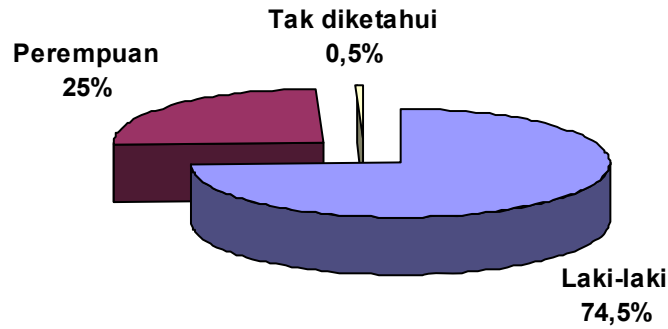
Table 1: Number of AIDS Cases in Indonesia by Year up to March 31, 2009

NO	TAHUN	JUMLAH	NO	TAHUN	JUMLAH
1	1987	5	13	1999	94
2	1988	2	14	2000	255
3	1989	5	15	2001	219
4	1990	5	16	2002	345
5	1991	15	17	2003	316
6	1992	13	18	2004	1195
7	1993	24	19	2005	2639
8	1994	20	20	2006	2873
9	1995	23	21	2007	2947
10	1996	42	22	2008	4969
11	1997	44	23	2009	854*
12	1998	60	JUMLAH		16964

* Jan-Mar 2009

Diagram 1: Persentase Kasus AIDS di Indonesia Berdasarkan Jenis Kelamin sd 31 Maret 2009

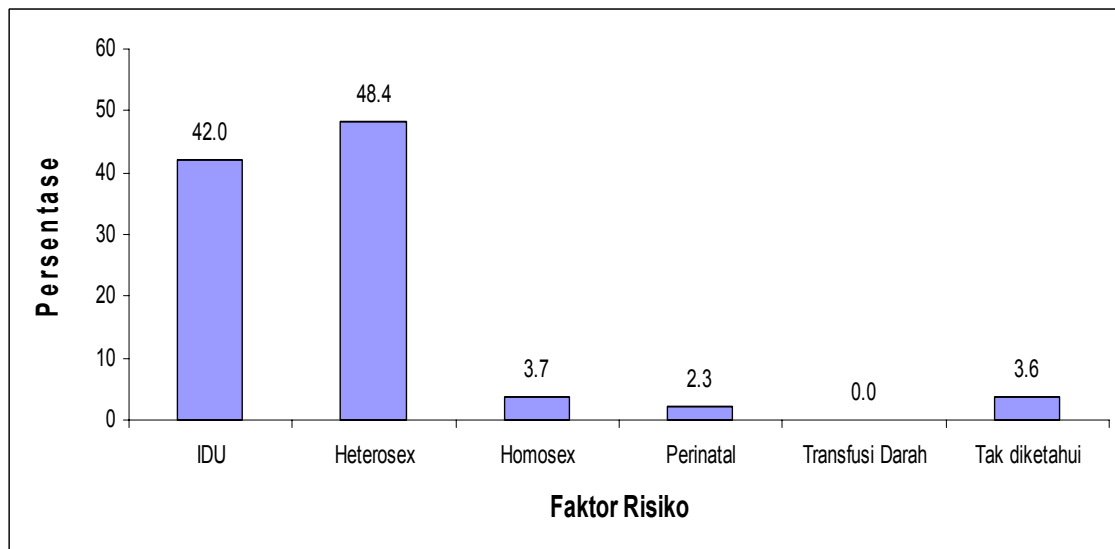
Diagram 1: Percentage of AIDS Cases in Indonesia by Sex up to March 31, 2009



Berdasarkan jenis kelamin, dari 16964 kasus AIDS yang dilaporkan, sebanyak 12640 kasus adalah laki-laki, 4239 kasus adalah perempuan dan 85 kasus tidak diketahui jenis kelaminnya.

Grafik 2: Persentase Kumulatif Kasus AIDS di Indonesia Berdasarkan Cara Penularan sd 31 Maret 2009

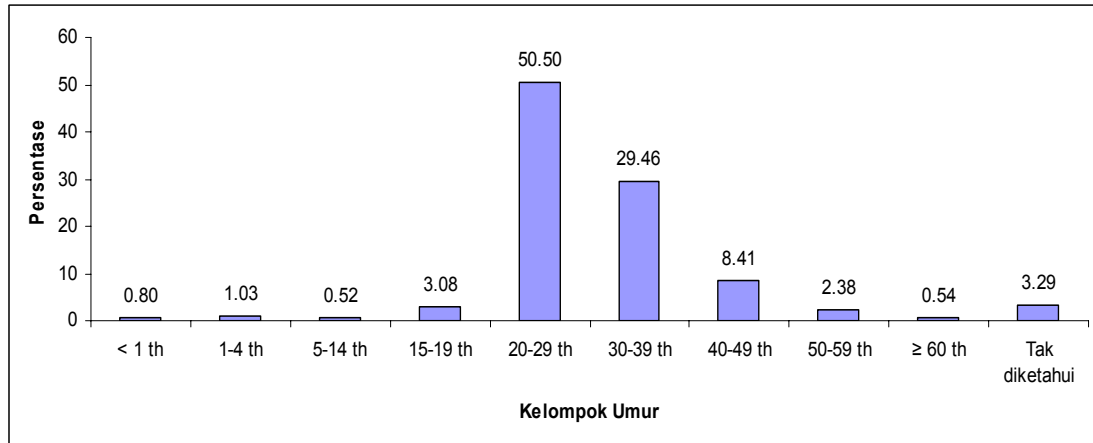
Figure 2: Cumulative Percentage on AIDS Cases in Indonesia by Mode of Transmission up to March 31, 2009



Pada grafik ini cara penularan hemofilia digabungkan dengan transfusi.

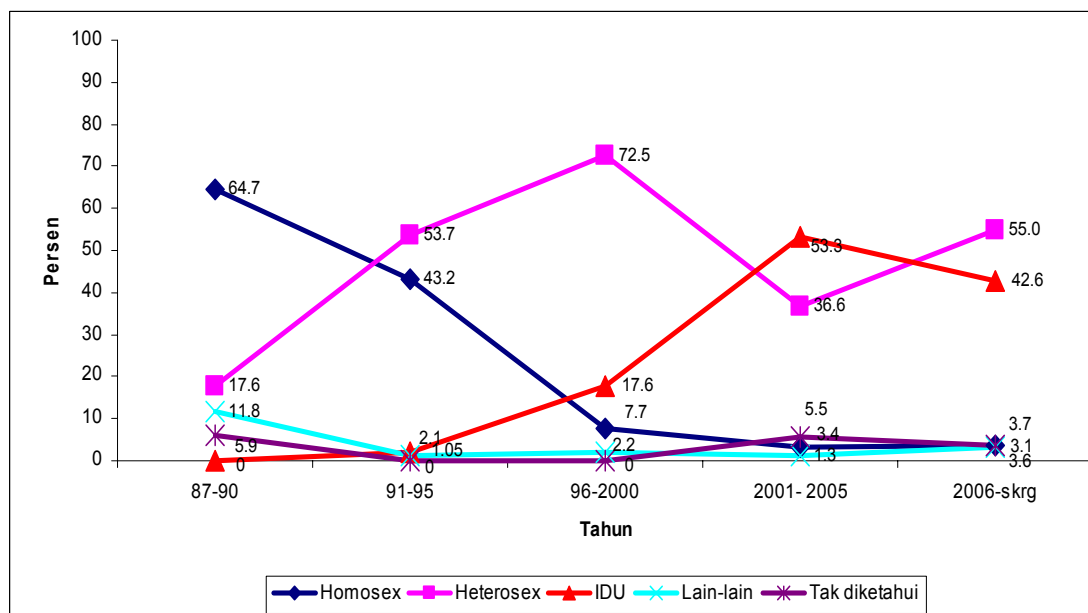
Grafik 3: Persentase Kumulatif Kasus AIDS di Indonesia Berdasarkan Kelompok Umur sd 31 Maret 2009

Figure 3: Cumulative Percentage on AIDS Cases in Indonesia by Age Group up to March 31, 2009



Grafik 4: Grafik Kecendrungan Faktor Risiko Kasus AIDS per Periode di Indonesia

Figure 4: Trend Mode of Transmission of AIDS Cases per Period in Indonesia



Tabel 2: Kumulatif Kasus AIDS, yang Meninggal dan Rate Kumulatif Kasus AIDS per 100.000 Penduduk per Provinsi di Indonesia sd. 31 Maret 2009

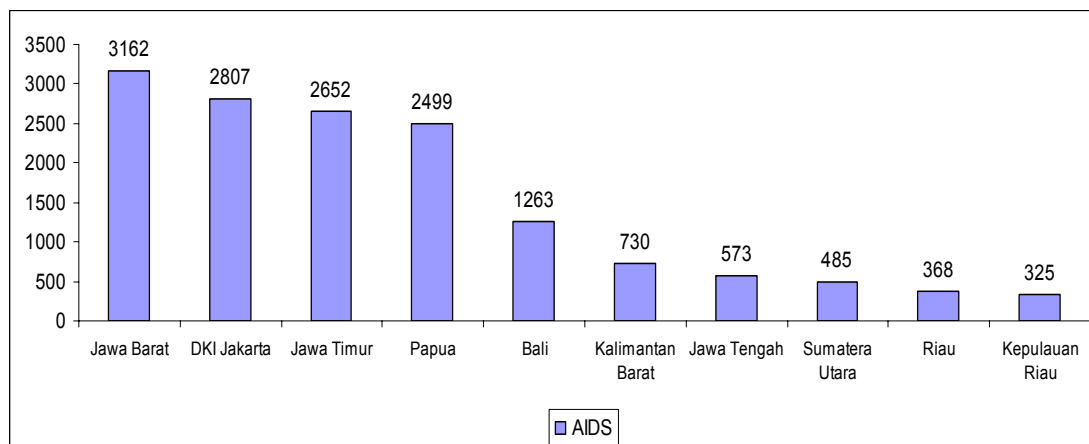
Table 2: Cumulative AIDS Cases, Death of AIDS Cases and AIDS Case Rate per Province in Indonesia up to March 31, 2009

NO	PROVINSI	Σ KASUS	MENINGGAL	CASERATE
1	Jawa Barat	3162	579	8.08
2	DKI Jakarta	2807	425	30.81
3	Jawa Timur	2652	596	7.15
4	Papua	2499	352	135.70
5	Bali	1263	240	36.21
6	Kalimantan Barat	730	103	17.90
7	Jawa Tengah	573	224	1.46
8	Sumatera Utara	485	93	3.93
9	Riau	368	116	8.09
10	Kepulauan Riau	325	128	27.12
11	DI Yogyakarta	246	70	7.50
12	Sumatera Barat	234	69	5.14
13	Maluku	190	69	14.28
14	Sumatera Selatan	184	36	2.71
15	Sulawesi Utara	173	62	8.01
16	Jambi	165	50	6.11
17	Lampung	144	42	2.01
18	Sulawesi Selatan	143	62	1.91
19	Nusa Tenggara Timur	117	23	2.80
20	Kepulauan Bangka Belitung	111	15	10.90
21	Nusa Tenggara Barat	92	51	2.21
22	Banten	78	13	0.85
23	Papua Barat	58	19	10.24
24	Bengkulu	52	14	3.23
25	Nanggroe Aceh Darussalam	30	8	0.77
26	Kalimantan Selatan	27	5	0.83
27	Sulawesi Tengah	12	6	0.52
28	Kalimantan Timur	11	10	0.37
29	Sulawesi Tenggara	11	1	0.56
30	Kalimantan Tengah	10	2	0.53
31	Maluku Utara	9	8	0.99
32	Gorontalo	3	1	0.33
NASIONAL		16964	3492	7.50

* Case Rate = $\frac{\text{Jumlah Kumulatif AIDS}}{\text{Jumlah Penduduk}}$

Grafik 5: 10 Provinsi di Indonesia dengan Kasus AIDS Terbanyak sd 31 Maret 2009

Figure 5: 10 Provinces in Indonesia With Highest AIDS Cases up to March 31, 2009



Tabel 3: Kumulatif Kasus AIDS Tiap Kabupaten sd. 31 Maret 2009.

Table 3: Cumulative AIDS Cases Based on Distric up to March 31, 2009.

NO	PROVINSI	KABUPATEN/KOTA	AIDS
1	Nangroe Aceh Darussalam	Kabupaten Simeulue	3
		Kabupaten Aceh Timur	1
		Kabupaten Aceh Tengah	2
		Kabupaten Aceh Barat	1
		Kabupaten Pidie	7
		Kabupaten Aceh Tamiang	2
		Kota Banda Aceh	11
		Kota Langsa	3
2	Sumatera Utara	Kabupaten Tapanuli Utara	2
		Kabupaten Toba Samosir	22
		Kabupaten Labuhan Batu	1
		Kabupaten Simalungun	2
		Kabupaten Deli Serdang	19
		Kabupaten Langkat	1
		Kabupaten Samosir	1
		Kota Pematang Siantar	10
		Kota Tebing Tinggi	2
		Kota Medan	425
3	Sumatera Barat	Kota Padang	228
		Kota Bukittinggi	6
4	Riau	Tidak diketahui	8
		Kabupaten Indragiri Hilir	3
		Kabupaten Rokan Hulu	2
		Kabupaten Bengkalis	8
		Kabupaten Rokan Hilir	2
		Kota Pekanbaru	334
		Kota Dumai	11

5	Jambi	Tidak diketahui	3
		Kabupaten Kerinci	2
		Kabupaten Bungo	1
		Kota Jambi	159
6	Sumatera Selatan	Kabupaten Ogan Komering Ulu	1
		Kota Palembang	178
		Kota Prabumulih	4
		Kota Pagar Alam	1
7	Bengkulu	Kabupaten Bengkulu Selatan	1
		Kabupaten Rejang Lebong	1
		Kabupaten Bengkulu Utara	1
		Kota Bengkulu	48
		Kota Manna	1
8	Lampung	Kabupaten Lampung Utara	5
		Kabupaten Way Kanan	3
		Kota Bandar Lampung	135
		Kota Metro	1
9	Kepulauan Bangka Belitung	Tidak diketahui	1
		Kabupaten Bangka	49
		Kabupaten Belitung	4
		Kabupaten Belitung Timur	1
		Kota Pangkal Pinang	56
10	Kepulauan Riau	Kabupaten Karimun	135
		Kabupaten Kepulauan Riau	14
		Kota Batam	165
		Kota Tanjung Pinang	11
11	DKI Jakarta	Tidak diketahui	9
		Kota Jakarta Selatan	337
		Kota Jakarta Timur	127
		Kota Jakarta Pusat	1298
		Kota Jakarta Barat	364
		Kota Jakarta Utara	672
12	Jawa Barat	Tidak diketahui	9
		Kabupaten Bogor	7
		Kabupaten Cianjur	7
		Kabupaten Bandung	7
		Kabupaten Kuningan	3
		Kabupaten Cirebon	12
		Kabupaten Sumedang	1
		Kabupaten Subang	82
		Kabupaten Karawang	1
		Kota Bogor	401
		Kota Sukabumi	139
		Kota Bandung	1948
		Kota Cirebon	76
		Kota Bekasi	458
		Kota Depok	5
		Kota Banjar	6
13	Jawa Tengah	Kabupaten Cilacap	19
		Kabupaten Banyumas	66
		Kabupaten Purworejo	1

		Kabupaten Wonosobo	5
		Kabupaten Magelang	1
		Kabupaten Boyolali	1
		Kabupaten Klaten	6
		Kabupaten Wonogiri	4
		Kabupaten Sragen	5
		Kabupaten Grobogan	30
		Kabupaten Blora	3
		Kabupaten Rembang	8
		Kabupaten Pati	28
		Kabupaten Kudus	1
		Kabupaten Jepara	63
		Kabupaten Demak	12
		Kabupaten Semarang	9
		Kabupaten Temanggung	27
		Kabupaten Kendal	12
		Kabupaten Batang	4
		Kabupaten Pemalang	1
		Kabupaten Tegal	1
		Kabupaten Brebes	8
		Kota Magelang	2
		Kota Surakarta	43
		Kota Salatiga	19
		Kota Semarang	192
		Kota Pekalongan	2
14	DI Yogyakarta	Kabupaten Kulon Progo	5
		Kabupaten Sleman	37
		Kota Yogyakarta	204
15	Jawa Timur	Kabupaten Pacitan	2
		Kabupaten Ponorogo	5
		Kabupaten Trenggalek	9
		Kabupaten Tulungagung	118
		Kabupaten Blitar	6
		Kabupaten Kediri	81
		Kabupaten Malang	12
		Kabupaten Lumajang	14
		Kabupaten Jember	17
		Kabupaten Banyuwangi	32
		Kabupaten Bondowoso	8
		Kabupaten Situbondo	54
		Kabupaten Probolinggo	17
		Kabupaten Pasuruan	121
		Kabupaten Sidoarjo	217
		Kabupaten Mojokerto	68
		Kabupaten Jombang	75
		Kabupaten Nganjuk	72
		Kabupaten Madiun	19
		Kabupaten Magetan	15
		Kabupaten Ngawi	10
		Kabupaten Bojonegoro	6
		Kabupaten Tuban	2
		Kabupaten Lamongan	55

		Kabupaten Gresik	32
		Kabupaten Bangkalan	5
		Kabupaten Pamekasan	10
		Kabupaten Sumenep	3
		Kota Kediri	26
		Kota Blitar	9
		Kota Malang	609
		Kota Probolinggo	28
		Kota Mojokerto	13
		Kota Madiun	62
		Kota Surabaya	819
		Kota Batu	1
16	Banten	Kabupaten Pandeglang	1
		Kabupaten Lebak	4
		Kabupaten Tangerang	1
		Kabupaten Serang	21
		Kota Tangerang	31
		Kota Cilegon	20
17	Bali	Kabupaten Badung	6
		Kabupaten Gianyar	2
		Kabupaten Buleleng	341
		Kota Denpasar	914
18	Nusa Tenggara Barat	Kabupaten Lombok Barat	11
		Kabupaten Lombok Tengah	8
		Kabupaten Lombok Timur	10
		Kabupaten Sumbawa	2
		Kabupaten Dompu	1
		Kabupaten Bima	1
		Kabupaten Sumbawa Barat	4
		Kota Mataram	54
		Kota Bima	1
19	Nusa Tenggara Timur	Kabupaten Kupang	2
		Kabupaten Timor Tengah Utara	1
		Kabupaten Flores Timur	7
		Kabupaten Sikka	58
		Kabupaten Ngada	7
		Kota Kupang	42
20	Kalimantan Barat	Tidak diketahui	8
		Kabupaten Sambas	5
		Kabupaten Pontianak	35
		Kabupaten Ketapang	11
		Kabupaten Sintang	6
		Kota Pontianak	317
		Kota Singkawang	348
21	Kalimantan Tengah	Kabupaten Kotawaringin Timur	2
		Kota Palangka Raya	8
22	Kalimantan Selatan	Kabupaten Kota Baru	2
		Kota Banjarmasin	25
23	Kalimantan Timur	Kota Samarinda	9
		Kota Tarakan	2
24	Sulawesi Utara	Tidak diketahui	1

		Kota Denpasar	1
		Kabupaten Bolaang Mongondow	1
		Kabupaten Minahasa	7
		Kabupaten Sangihe Talaud	1
		Kota Manado	119
		Kota Bitung	23
		Kota Tomohon	20
25	Sulawesi Tengah	Kabupaten Toli-Toli	2
		Kota Palu	10
26	Sulawesi Selatan	Kabupaten Gowa	1
		Kabupaten Pangkajene Kepulauan	1
		Kabupaten Soppeng	1
		Kota Ujung Pandang	140
27	Sulawesi Tenggara	Kabupaten Muna	1
		Kota Kendari	9
		Kota Baubau	1
28	Gorontalo	Kota Gorontalo	3
29	Maluku	Kabupaten Maluku Tenggara	2
		Kabupaten Maluku Tengah	4
		Kabupaten Kepulauan Aru	5
		Kabupaten Seram Bagian Barat	2
		Kota Ambon	177
30	Maluku Utara	Kota Ternate	4
		Kota Tidore Kepulauan	5
31	Irian Jaya Barat	Kabupaten Fak-Fak	1
		Kabupaten Sorong	31
		Kota Sorong	26
32	Papua	Kabupaten Merauke	379
		Kabupaten Jayawijaya	100
		Kabupaten Jayapura	117
		Kabupaten Nabire	515
		Kabupaten Yapen Waropen	62
		Kabupaten Biak Numfor	354
		Kabupaten Paniai	9
		Kabupaten Puncak Jaya	6
		Kabupaten Mimika	724
		Kabupaten Mappi	9
		Kabupaten Keerom	2
		Kota Jayapura	222

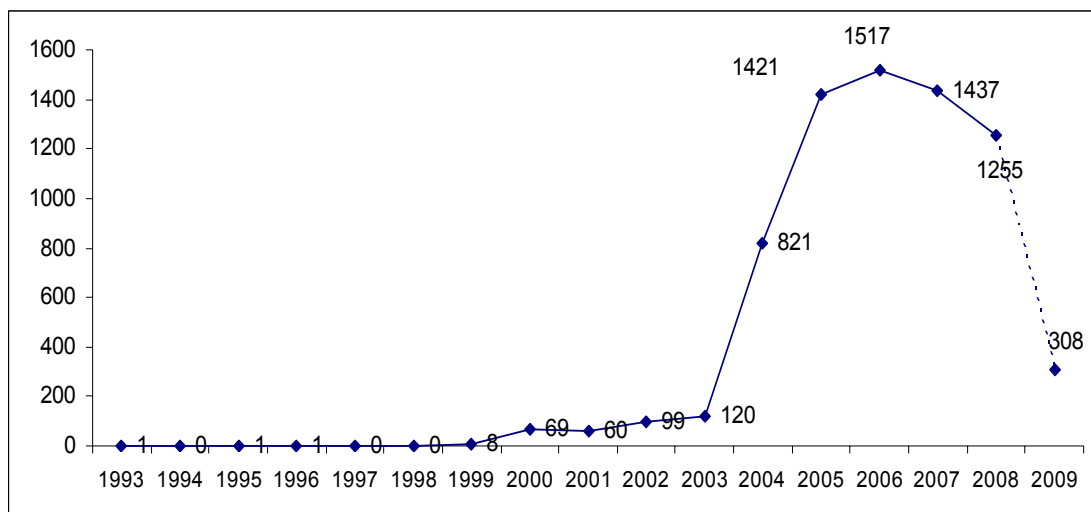
Tabel 4: Infeksi Oportunistik yang dilaporkan sd 31 Maret 2009

Table 4: Opportunistic Infection Reported up to March 31, 2009

NO	INFEKSI OPORTUNISTIK	JUMLAH
1	TBC	9493
2	Diare	4993
3	Kandidiasis	4897
4	Dermatitis	1298
5	Limfadenopati Generalisata Persisten	629
6	PCP	507
7	Encephalopati	386
8	Herpes Zooster	339
9	Herpes Simplex	164
10	Toxoplasmosis	114
11	Sarkoma Kaposi	80
12	Wasting Syndrome	59
13	Koksidiomikosis	34
14	Histoplasmosis	14
15	Progresif Multifokal Lekoencephalopati	6
16	CMV	4
17	Kriptosporodiosis	1

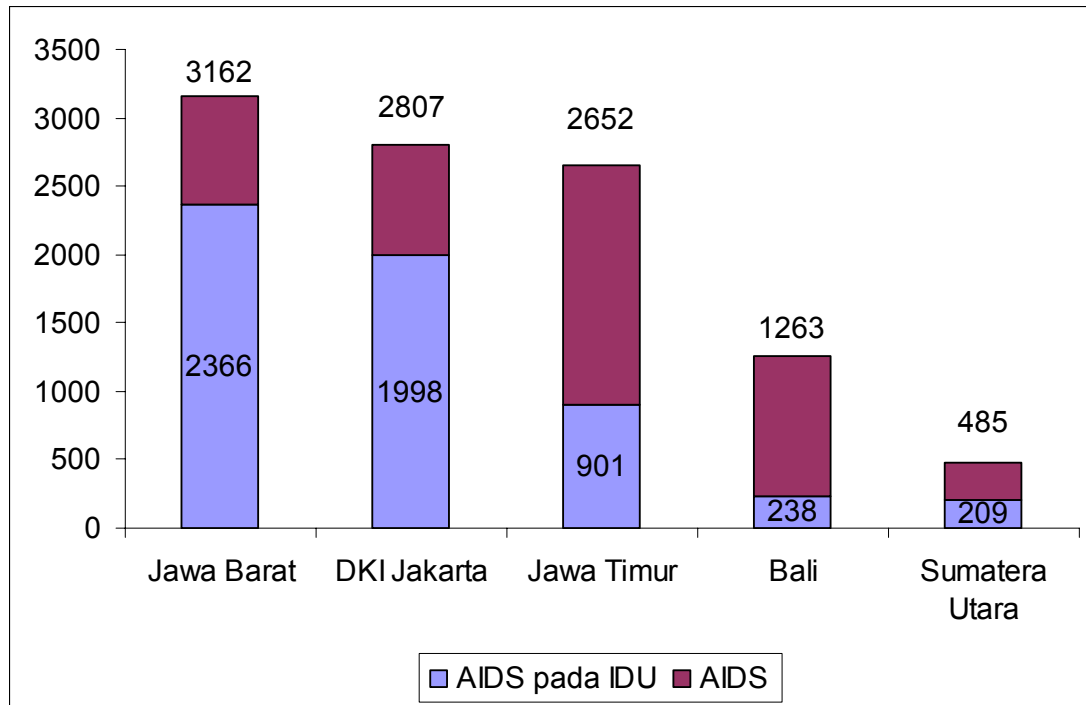
Grafik 6 : Jumlah Kasus AIDS pada Pengguna Napza Suntik di Indonesia Berdasarkan Tahun Pelaporan sd 31 Maret 2009

Figure 6 : AIDS Cases in IDUs in Indonesia by Year up to March 31, 2009



Grafik 7: 5 Provinsi di Indonesia dengan Kasus AIDS Terbanyak pada Pengguna Napza Suntik sd 31 Maret 2009

Figure 7: 5 Provinces in Indonesia with Highest AIDS Case in IDU up to March 31, 2009



Tabel 5: Kumulatif Kasus AIDS pada Pengguna Napza Suntik di Indonesia Berdasarkan Provinsi sd 31 Maret 2009

Table 5: Cumulative AIDS Cases in IDUs in Indonesia by Province up to March 31, 2009

NO	PROVINSI	Σ KASUS	IDU	%
1	Jawa Barat	3162	2366	74.8
2	DKI Jakarta	2807	1998	71.2
3	Jawa Timur	2652	901	34.0
4	Bali	1263	238	18.8
5	Sumatera Utara	485	209	43.1
6	Sumatera Barat	234	168	71.8
7	Jawa Tengah	573	134	23.4
8	Kalimantan Barat	730	124	17.0
9	DI Yogyakarta	246	120	48.8
10	Lampung	144	112	77.8
11	Riau	368	97	26.4
15	Jambi	165	96	58.2
13	Sumatera Selatan	184	94	51.1
12	Sulawesi Selatan	143	91	63.6
14	Maluku	190	79	41.6
16	Banten	78	57	73.1
17	Nusa Tenggara Barat	92	42	45.7
18	Sulawesi Utara	173	40	23.1
19	Kepulauan Bangka Belitung	111	38	34.2
20	Bengkulu	52	31	59.6
21	Kepulauan Riau	325	29	8.9
22	Nusa Tenggara Timur	117	11	9.4
23	Kalimantan Selatan	27	9	33.3
24	Nanggroe Aceh Darussalam	30	7	23.3
25	Sulawesi Tengah	12	6	50.0
26	Kalimantan Tengah	10	5	50.0
27	Papua Barat	58	5	8.6
28	Kalimantan Timur	11	4	36.4
29	Gorontalo	3	2	66.7
30	Maluku Utara	9	2	22.2
32	Papua	2499	2	0.1
31	Sulawesi Tenggara	11	1	9.1
TOTAL		16964	7118	42.0

Diagram 2: Persentase Kasus AIDS pada Pengguna Napza Suntik di Indonesia Berdasarkan Jenis Kelamin sd 31 Maret 2009

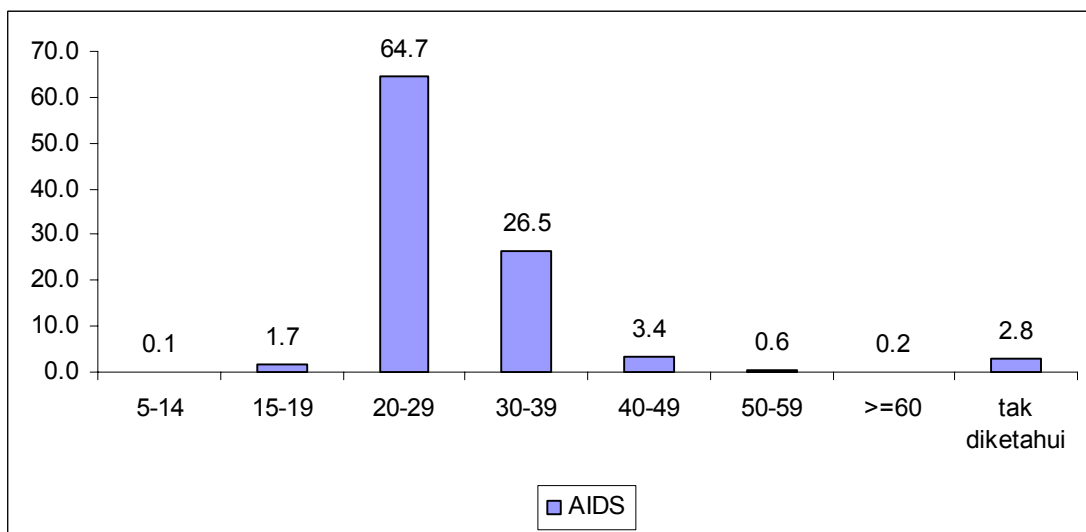
Diagram 2: Percentage of AIDS Cases in IDUs in Indonesia by Sex up to March 31, 2009



Dari 7118 kasus AIDS pada Pengguna Napza Suntik yang dilaporkan, 6537 kasus adalah laki-laki, 535 kasus perempuan dan 46 kasus tidak diketahui jenis kelaminnya

Grafik 8: Persentase Kumulatif Kasus AIDS pada Pengguna Napza Suntik di Indonesia Berdasarkan Golongan Umur sd 31 Maret 2009

Figure 8: Cumulative Percentage on AIDS Cases in IDUs in Indonesia by Age Group up to March 31, 2009



HIV

Tabel 1. Jumlah Kasus HIV di Indonesia Berdasarkan Sumber Pelaporan sd 31 Maret 2009

Tabel 1. HIV Cases in Indonesia by Source of The Report up to March 31, 2009

No	PROPINSI	Σ KASUS	SUMBER				
			SERO SURVEY	RS/KLINIK	PMI	DINKES	TIDAK DIKETAHUI
1	NAD	5	1	3	0	1	0
2	Sumatera Utara	821	99	659	2	59	2
3	Sumatera Barat	22	1	18	1	2	0
4	Riau	102	71	5	0	26	0
5	Jambi	41	3	24	0	14	0
6	Sumatera Selatan	192	22	123	0	47	0
7	Bengkulu	5	0	1	0	4	0
8	Lampung	16	0	3	0	13	0
9	Kep. Bangka Belitung	3	0	3	0	0	0
10	Kepulauan Riau	25	14	9	0	2	0
11	DKI Jakarta	1181	17	814	77	268	5
12	Jawa Barat	414	6	335	6	66	1
13	Jawa Tengah	192	14	105	3	69	1
14	DI Yogyakarta	41	1	9	1	30	0
15	Jawa Timur	50	0	20	0	30	0
16	Banten	60	0	34	0	26	0
17	Bali	1332	4	824	17	485	2
18	Nusa Tenggara Barat	144	0	6	0	138	0
19	Nusa Tenggara Timur	30	0	15	3	12	0
20	Kalimantan Barat	75	0	4	0	71	0
21	Kalimantan Tengah	29	19	2	0	8	0
22	Kalimantan Selatan	6	1	2	0	3	0
23	Kalimantan Timur	20	7	0	0	13	0
24	Sulawesi Utara	2	1	1	0	0	0
25	Sulawesi Tengah	2	0	0	0	2	0
26	Sulawesi Selatan	25	2	0	0	23	0
27	Sulawesi Barat	0	0	0	0	0	0
28	Sulawesi Tenggara	15	0	14	0	1	0
29	Gorontalo	7	0	0	0	7	0
30	Maluku	33	2	0	0	31	0
31	Maluku Utara	0	0	0	0	0	0
32	Papua Barat	25	1	15	3	6	0
33	Papua	1753	2	1269	0	346	136
TOTAL		6668	288	4317	113	1803	147

SURVEILANS HIV

Tabel 2 : Prevalensi HIV pada Wanita Penjaja Sex pada Beberapa Sentinel Site di Beberapa Provinsi 5 Tahun Terakhir

Table 2 : Highest HIV Prevalence in CSW at some Sentinel Site in some Province for Last 5 Years

No.	Propinsi	Tahun				
		2003	2004	2005	2006	2007
1	DKI Jakarta*	-	11.02	7.89	14.63	-
2	DIY*	3.26	5.79	6.04	6.64	6.67
3	Kaltim*	0.88	0.34	0.63	6.38	1.27
4	Jambi*	-	-	6.45	4.80	-
5	Maluku Utara	-	0.99	1.31	3.65	-
6	Maluku	1.14	-	2.71	3.11	8.89
7	Jawa Tengah*	1.29	1.93	2.69	2.90	4.51
8	Bali*	0.25	0.34	2.13	2.29	4.86
9	Banten*	2.04	4.91	4.21	2.17	-
10	NTT*	-	-	0.71	2.05	-
11	Kalimantan Selatan	0.76	0.65	4.12	2.00	0.00
12	Sulawesi Selatan*	4.17	-	-	1.98	-
13	Jawa Timur*	1.71	-	1.28	0.61	7.28
14	Sulawesi Utara*	-	-	2.16	0.22	0.00
15	Kalimantan Tengah	-	-	2.60	-	2.59
16	NTB	-	-	-	-	1.64
17	NAD	-	-	-	-	0.00
18	Papua*	6.28	-	22.81	-	-
19	Kalbar*	5.56	-	-	-	-
20	Jawa Barat*	-	14.14	8.39	-	-
21	Sumatera Selatan*	-	-	3.13	-	-
22	Bengkulu*	-	-	-	-	-
23	Kepulauan Riau*	8.72	7.65	-	-	-
24	Riau*	4.46	0.00	5.85	-	-
25	Sumatera Utara*	3.70	6.92	2.31	-	-
26	Bangka Belitung	-	2.22	-	-	-
27	Gorontalo	-	-	-	-	-
28	Lampung*	-	-	3.16	-	-
29	Papua Barat*	4.41	-	-	-	-
30	Sulawesi Barat	-	-	-	-	-
31	Sulawesi Tengah	3.94	-	-	-	-
32	Sulawesi Tenggara	-	1.54	-	-	-
33	Sumatra Barat	-	-	-	-	-

Hasil update data tahun 2007

* Mempunyai core sentinel

Tabel 3 : Prevalensi HIV Tertinggi pada IDUdi Beberapa Propinsi 5 Tahun Terakhir

Table 3 : Highest HIV Prevalence in IDUs in Some Province for Last 5 Years

No.	Propinsi	Tahun				
		2003	2004	2005	2006	2007
1	DKI Jakarta	38.00	45.77	13.31	69.63	-
2	Jawa Barat	21.38	12.64	13.08	7.59	2.66
3	Bali	-	64.10	-	-	44.37
4	Banten	-	-	-	25.00	-
5	DI Yogyakarta	-	0.00	1.28	2.50	-

Tabel 4 : Prevalensi HIV Tertinggi pada Napi di Beberapa Propinsi 5 Tahun Terakhir

Table 4 : Highest HIV Prevalence in Prisoners in Some Province for Last 5 Years

No.	Propinsi	Tahun				
		2003	2004	2005	2006	2007
1	Banten	21.34	-	-	-	-
2	DKI Jakarta	12.63	-	14.69	20.48	-
3	Jawa Barat	15.48	-	-	-	-
4	Bali	10.67	6.27	4.50	3.41	6.00
5	Lampung	2.89	1.69	2.82	-	-
6	DI Yogyakarta	1.75	2.25	4.75	4.25	2.51
7	Jawa Timur	4.26	-	-	0.88	3.13
8	Kalimantan Selatan	0.12	0.23	0.22	0.18	-
9	Kalimantan Timur	0.45	0.86	4.73	10.29	6.06

Hasil Estimasi Populasi Rawan Tertular HIV Tahun 2006

No	Provinsi	IDU	Pasangan IDU	WPS	Pelanggan WPS	Pasangan Pelanggan WPS	LSL	Waria	Pelanggan Waria	WBP	Umum	Rata-rata
1	NAD	1,030	150	40	180	40	120	20	20	30	0	1,630
2	Sumatera Utara	7,220	1,020	380	1,740	400	500	190	130	270	0	11,840
3	Sumatera Barat	2,750	390	50	200	50	110	30	20	60	0	3,660
4	Riau	1,660	240	730	2,160	280	180	360	230	110	0	5,940
5	Jambi	2,200	310	80	290	30	100	30	10	50	0	3,100
6	Sumatera Selatan	3,390	480	260	870	210	240	180	110	110	0	5,850
7	Bengkulu	730	110	140	340	80	60	60	40	0	0	1,550
8	Lampung	3,260	460	170	540	130	250	80	50	50	0	4,990
9	Kep Bangka Belitung	1,060	150	130	400	90	30	120	70	30	0	2,090
10	Kepulauan Riau	2,020	290	370	950	120	70	60	40	10	0	3,910
11	DKI Jakarta	16,680	2,370	1,360	3,720	670	550	210	120	1,150	0	26,810
12	Jawa Barat	10,640	1,510	1,080	3,310	520	1,980	430	250	1,270	0	20,980
13	Jawa Tengah	3,500	500	550	1,810	460	1,200	200	100	140	0	8,480
14	DI Yogyakarta	2,050	290	110	310	80	140	70	40	40	0	3,130
15	Jawa Timur	10,350	1,470	940	3,820	640	1,580	470	300	360	0	19,920
16	Banten	3,060	430	130	430	70	450	40	20	1,000	0	5,630
17	Bali	1,640	230	330	1,260	330	150	60	30	50	0	4,070
18	NTB	260	40	60	160	20	140	80	40	40	0	850
19	NTT	1,320	190	120	280	40	110	30	10	70	0	2,160
20	Kalimantan Barat	1,670	240	150	400	70	180	120	60	30	0	2,910
21	Kalimantan Tengah	800	110	250	540	100	90	110	60	20	0	2,070
22	Kalimantan Selatan	1,840	260	60	160	30	80	40	20	70	0	2,560
23	Kalimantan Timur	3,680	520	320	830	140	150	300	150	40	0	6,120
24	Sulawesi Utara	610	90	120	290	50	80	60	40	40	0	1,370
25	Sulawesi Tengah	1,130	160	80	290	50	80	50	40	40	0	1,910
26	Sulawesi Selatan	3,810	540	190	1,220	170	270	150	110	100	0	6,560
27	Sulawesi Tenggara	300	40	50	170	30	270	40	30	20	0	750
28	Gorontalo	130	20	50	140	20	30	30	20	0	0	450
29	Sulawesi Barat	360	50	30	100	20	30	10	10	10	0	610
30	Maluku	270	40	150	410	100	40	60	30	20	0	1,110
31	Maluku Utara	360	50	50	150	30	20	20	10	0	0	690
32	Papua Barat	90	10	180	390	40	20	40	20	0	6,370	7,170
33	Papua	160	20	220	510	80	60	40	20	0	21,110	22,220
	Indonesia	90,000	12,810	8,910	28,340	5,200	9,160	3,760	2,230	5,190	27,470	193,070

IDU = Injecting Drug User

WPS = Wanita Penjaja Sex

LSL = Laki-laki Suka Laki-laki

WBP = Warga Binaan Pemasyarakatan